

# Kunstnikud Pistohlkorsi suguvõsast

Anne Untera

## Sissejuhatus

Tartu Ülejõe linnaosa ehtivas kunagises Pistohlkorsi aadlielamus, praeguses Tartu Linnamuuseumis, oli 2014. aastal üleval näitus «Kunst, arhitektuur, vabamüürlus. Rutikvere mõisa Pistohlkorsid».<sup>1</sup> Isa ja poja Otto Friedrich von Pistohlkors II (1754–1831) ja Otto Friedrich von Pistohlkors IV (1789–1843) kunstiteostest lähtunud väljapanek polnud mahukas, ent selle ettevalmistamisel jõuti välja mitme suure teemani: Pistohlkorside aadlisuguvõsa ja Rutikvere mõisa ajalugu, 18.–19. sajandi mõisakultuur, aga ka varane vabamüürlus Eestis, rahvusvahelised vabamüürlikud sümbolid jms, sest mõlemad mehed olid vabamüürlased. Mitmes Eesti muuseumis ja arhiivis fragmentaarselt säilinud Pistohlkorsi kunstikogu väärtus sai kinnitust võrdluses tänapäeval perekonnale kuuluva era-kollektsiooniga, millest näitusel oli näha fotosuurendusi. Näituseprojekti algtõuke andis üks Eesti Kunstimuuseumile kuuluv seni eksponeerimata joonistuste mapp, mille sisu Pistohlkorsi suguvõsa liikmed aitasid mõtestada ja määrata.<sup>2</sup>

Näituse ettevalmistamise käigus läbi vaadatud allikate ja kirjanduse ring on mitmekesine. Teavet Pistohlkorside suguvõsa ja selle liikmete kohta pakkuksid ajaloolase Gert von Pistohlkorsi artikkel<sup>3</sup>, arhiivifondid<sup>4</sup> ning baltisaksa genealoogiad.<sup>5</sup> Laia silmaringiga Balti aadliku Pistohlkors II elukäigu ja sidemete kohta leidub andmeid Indrek Jürjo Hupeli monograafias<sup>6</sup> ja Merlin Lumiste bakalaureusetöös.<sup>7</sup> Gottlieb Weltéle pühendatud näituse kataloogis avaldati Pistohlkors II ja Johann Gottlieb Pleschi koostöös valminud Rutikvere mõisa-hoone ruumi kavand ja viis Welté kirja Pistohlkorsile.<sup>8</sup> Ka Ilse von zur Müh-

<sup>1</sup> Näitus oli avatud 23. maist 30. augustini 2014, selle kuraatorid olid Epi Tohvri ja allakirjutanu, kujundaja Krista Lepland. Näitusega kaasnes voldik. Peale Pistohlkorside kunsti ja fotode oli näitusel hulgaliselt eksponeeritud Tallinna vabamüürlaste loozide esemeid Eesti Ajaloomuuseumi kogust. Tänan ajaloolast Sirje Kivimäed näituse idee ja abi eest selle teostamisel.

<sup>2</sup> Need teosed anti Eesti Kunstimuuseumisse 26. novembril 1940 ENSV Hariduse Rahvakomissariaadist, osa teoseid on pärit Eestimaa Kirjanduse Ühingu ja Eesti Rahva Muuseumi kogudest.

<sup>3</sup> Gert von Pistohlkors. Woldemar I Conrad von Pistohlkors (1755–1801), tänase Tartu Linnamuuseumi ehitaja ja tema perekondlik taust 17.–21. sajandini. – Tartu Linnamuuseumi aastaraamat 11. Tartu 2005, lk 73–93.

<sup>4</sup> EAA F 2471 (Perekond Pistohlkors), KM EKLA F 216 (A. Tassa). Vabamüürlaste esemeid leidub Eesti Rahva Muuseumis ja Eesti Ajaloomuuseumis, vastavaid dokumente ka viimase muuseumi arhiivis.

<sup>5</sup> Genealogisches Handbuch der baltischen Ritterschaften (Neue Folge). Band 3, Verband der baltischen Ritterschaften e.V. Hamburg 2013; Harry Nikolai von Pistohlkors. Nachrichten über die Adelsgeschlechter Scott of Craighall, Pistolekors und von Pistohlkors. Teil I. Forbushof/Vorbuse 1914.

<sup>6</sup> Indrek Jürjo. Liivimaa valgustaja August Wilhelm Hupel 1737–1819. Tallinn 2004.

<sup>7</sup> Merlin Lumiste. Otto Friedrich von Pistohlkors (1754–1831) elu ja tegevus Liivimaal. Bakalaureusetöö. Tartu 2013. Käsikiri Tartu Ülikooli ajaloo ja arheoloogia instituudis.

<sup>8</sup> Maarjamaa rokokoo. Gottlieb Welté (1745/49–1792). Näituse kataloog. Koostaja Anne Untera. Tallinn 2007, lk 46, 176–191.

leni tähelepanu köitis Lüneburgis Balti mõisate näituse kureerimisel sellesama aadlimehe tegevus, tema koostatud raamatus on avaldatud rohkesti Rutikvere mõisa plaane, kavandeid ja fotosid.<sup>9</sup> Pistohlkors noorema (IV) kunstiloomingut on põgusalt kirjeldanud kunstiajaloolased Wilhelm Neumann<sup>10</sup>, Villem Raam<sup>11</sup> ja Julius Genss<sup>12</sup>.

Epi Tohvri on sidunud Rutikvere mõisahoonde ja pargi kavatise varase vabamüürluse ideedega.<sup>13</sup> Parki ja selle omaniku tegevust botaanikuna on käsitlenud Tohvri juhendamisel tehtud bakalaureusetöös.<sup>14</sup> Süvitsi on Lääne-Euroopa vabamüürlaste diplomitel ehk sertifikaatidel leiduvaid sümboleid valgustanud Ursula Turner.<sup>15</sup> Baltimaade varast vabamüürlust on käsitlenud Gvido Štraube<sup>16</sup> ja mitmes oma uurimuses Henning von Wistinghausen.<sup>17</sup> Populaarse sisesevaate sellesse salapäraga looritatud teemasse on teinud Kirk MacNulty.<sup>18</sup> Sel-lealast kirjandust leidub väga palju.

Kerkis küsimus, kuidas saavutasid isa ja poeg, kelle akadeemilisest kunsti-haridusest pole midagi teada, küllaltki arvestatava kunstitaseme, mis rikastab Eesti varase kunstiajaloo maastikku. Mõlema elumaailma moodustasid sõja-väeteenistus ja mõisa majapidamise juhtimine. Eestikeelses teatmekirjanduses nende kunstnike kohta andmeid peaaegu ei leidu.<sup>19</sup>

## Elulood ja portreed

Pistohlkorse on peetud šoti päritolu aadlisuguvõsaks. Uuematel andmetel pärinevad nad soome talupojasoost ja tõsteti 1645. aastal Rootsi kuninganna Kris-

<sup>9</sup> Glanz und Elend: Mythos und Wirklichkeit der Herrenhäuser im Baltikum. Begleitpublikation zur gleichnamigen Ausstellung des Ostpreussischen Landesmuseums und der Carl-Schirren-Gesellschaft e.V. (1. Dezember 2012 bis 14. April 2013). Hrsg. von Ilse von zur Mühlen. Lindenberg im Allgäu 2012.

<sup>10</sup> Lexikon baltischer Künstler. Hrsg. von Dr. Wilhelm Neumann. Riga 1908, lk 120.

<sup>11</sup> Villem Raam. Kr. J. Petersoni ja Fr. R. Faehlmanni ikonograafia. Tartu 1941, lk 35–36, tahvel V.

<sup>12</sup> Eesti kunsti materjale. Koostanud Julius Genss. Kunstnike leksikon. III osa. Tallinn 1948, lk 217–218. Käsikiri Eesti Kunstimuseumis.

<sup>13</sup> Epi Tohvri. Vabamüürlike ideede avaldumisest Eesti arhitektuurikultuuris 18. sajandi lõpus – 19. sajandi alguses. – Kunstiteaduslikke uurimusi 1–2 [17]. Tallinn 2008, lk 56–86.

<sup>14</sup> Jekaterina Masjagutova. Otto Friedrich von Pistohlkors Rutikvere mõisa kujundajana. Bakalaureusetöö. Tartu 2009. Käsikiri Tallinna Tehnikaülikooli Tartu kolledžis.

<sup>15</sup> Ursula Turner. Freimaurerische Bildwelten. Die Ikonographie der freimaurerischen Symbolik anhand von englischen, schottischen und französischen Freimaurerdiplomen. (Mainz) Petersberg 2001.

<sup>16</sup> Gvido Štraube. Freimaurer in Livland. – Zwischen Aufklärung und Baltischem Biedermeier. Baltische Seminare, Bd. 12. Hrsg. von Otto-Heinrich Elias. Lüneburg 2007, lk 165–175.

<sup>17</sup> Henning von Wistinghausen. Die Kotzebue-Zeit in Reval im Spiegel des Romans «Dorothee und ihr Dichter» von Theophile von Bodisco. Tallinn 1995, vt viide 57, lk 40–43; Henning von Wistinghausen. Schauspieler und Musiker als Mitglieder der Revaler Freimaurerlogen. – Die Geschichte des deutschsprachigen Theaters im Ausland: Von Afrika bis Wisconsin. Anfänge und Entwicklungen. Hrsg. von Laurence Kitching. Frankfurt a. M., Berlin, Bern 2000, lk 39–54; Henning von Wistinghausen. Freimaurer in Estland. Ihre Sozialstruktur am Beispiel der Revaler Loge «Isis» 1773–1820. – Zwischen Aufklärung und Baltischem Biedermeier. Baltische Seminare, Bd. 12. Hrsg. von Otto-Heinrich Elias. Lüneburg 2007, lk 177–210.

<sup>18</sup> Kirk MacNulty. Vabamüürlus: sümbolid, saladused, tähendus. Tallinn 2006.

<sup>19</sup> Vaid Voldemar Vaga mainib, et C. S. Walther on portreeterinud 1846. aastal kedagi F. Pistohlkorsi: Eesti kunsti ajalugu kahes köites. 1. kd. Tallinn 1975, lk 147.

tiina poolt Pistolekorsi nime all aadliseisusesse.<sup>20</sup> Nende vappi kaunistavad kaks ristatud püstolit ja neli hõbekuuli, mis on viide sellele, et soomlane Jöran Olofson (ehk Yrjö Olavinpoika või Yrjänä Ollipoega, 1595–1678) päästis Rootsi kuninga elu, tulistades vaenlast ristatud püstolitest.<sup>21</sup> Abiellumiste kaudu see soome-rootsi suguvõsa saksastus. Esimene suguvõsa esindaja Liivimaal oli Erik von Pistohlkors (1628–1700), kellele läänistati 1662. aastal Rutikvere mõis (andmed selle mõisa kohta pärinevad juba 1514. aastast) ja kellest hiljem sai Pärnu linna komandant.

Miks kannavad sama nimega isa ja poeg numbreid II ja IV? Süüvides baltisaksa genealoogiatesse, selgub, et oli olemas ka Otto Friedrich von Pistohlkors III (1770–1823), kes ei elanud aga Liivimaal, vaid Soomes Mönkälä mõisas.<sup>22</sup> Maanõunik Pistohlkors II jõudis muude valdkondade kõrval ka oma suguvõsa ajalugu uurida ning oli ilmselt sellest sugulasest teadlik. Ta ise sündis 15. märtsil 1754 oma isa Otto Friedrich von Pistohlkors I (1727–1755) mõisas Rutikveres. Tema aasta võrra noorem vend oli Woldemar I Conrad (1755–1801). Poiste ema Dorothea Elisabet, sündinud paruness von Ungern-Sternberg (1735–1792), oli pärit Kuremaa mõisast Tartumaal, kus mõlemad poisid pärast isa varast surma üles kasvatati. Nende huve esindas erinevate eestkostjate vahendusel isa vend ja kasuisa Moritz Wilhelm von Pistohlkors I (1730–1783).<sup>23</sup> Tol ajal aadlinoormeestele tavaline sõjaväeteenistus algas varakult. Pistohlkors II õppis Peterburi sõjaväeakadeemias ja teenis esialgu Poolas oma sugulase von Ungern-Sternbergi adjutantina, alates 1772. aastast Vene keiserlikus sõjaväes. Peterburis astus ta Rootsi riitust järgivasse vabamüürlaste püha Andrease looži.<sup>24</sup> 1774. aastal sai nooruke Otto Friedrich II Rutikvere pärushärraks. 1781. aastal läks ta majori auastmes erru ja hakkas majandama oma kodumõisa.

1785. aastal abiellus Pistohlkors II Maria Elisabeth von Helmerseniga (1757–1831), kes oli lasknud sama aasta algul lahutada oma kaheksa aastat kestnud abielu tema venna Woldemar I Conradiga. Nende lapsed – tütar ja kaks poega – jäid isa juurde. Maria Elisabethi ja Otto Friedrichi abielust sündisid tütar ja neli poega. 20-aastasena 17-aastase Maria Elisabethiga sõlmitud abielu skandaalne purunemine ja perekondlik vastasseis võis olla üks Woldemar I Conradi Tartusse asumise põhjusi. See seik on aga järelepõlvedele pärandanud kauni kivist aadlielamu, mis ehitati aastail 1785–1790 tollal täielikult puithoonestu-

<sup>20</sup> G. v. Pistohlkors, Woldemar I Conrad von Pistohlkors, lk 86.

<sup>21</sup> Foto Jöran Olofsoni portreest asub Eesti Ajalooarhiivi Krusensterni fondis: EAA 1414-2-69, l. 10.

<sup>22</sup> H. N. v. Pistohlkors, Nachrichten über die Adelsgeschlechter, lk 172, 188. Tänan Merlin Lumistet numeratsiooni täpsustava teate eest.

<sup>23</sup> M. Lumiste, Otto Friedrich von Pistohlkorsi, lk 19–20. Foto Moritz Wilhelm von Pistohlkors I portreest: EAA 1414-2-69, l. 11.

<sup>24</sup> G. Straube, Freimaurer in Livland, lk 171–172. Vt lähemalt Epi Tohvri. Vabamüürlus ja arhitektuur – Otto Friedrich von Pistohlkorside kunstiloomingu ideelistest allikatest. – Tartu Linnamuuseumi aastaraamat 20. Tartu 2015, lk 28.

sega Ülejõe linnaossa Kivi tänavale.<sup>25</sup>

Kaasajal keegi Pistohlkors II kunstnikuks ei nimetanud, küll aga maanõunikuks, majoriks, kohtunikuks, botaanikuks, kartograafiks, Põltsamaa luge-misseltsi liikmeks, Põltsamaa kiriku eestseisjaks jne. August Wilhelm Hupeli kirjastamisel avaldas ta põhjalikud artiklid, millest üks (eestikeelsete lõikudega) käsitles kodumaiseid puuliike<sup>26</sup> ja teine viinapõletamist<sup>27</sup>. Pistohlkors II rajas Rutikveres klaasikoja, telliselöövi, puukooli, viinakoja jm. Sarnaselt endast pisut vanema Põltsamaa lossihärra Johann Woldemar von Lauw'ga (1712–1786) sattus ta majanduslikesse raskustesse ja pidi oma ambitsioone pidurdama. Üks ebaõnne põhjusi oli rahaline krahh, mis tabas teda Viljandi kreisikohtuniku-na. Kohtusekretäri Fabian Siverdingi enesetapu järel 1787. aastal sai ilmsiks suur vargus, mille eest Pistohlkors vastutas isikliku varaga. 1816. aastal oli ta sunnitud juba enne korduvalt sekvestri alla pandud Rutikvere mõisa pantima Liivimaa Aadli Mõisakrediidi Ühingule.<sup>28</sup> Lõpuks keelati kõik ta ehitusprojektid. Pistohlkorsi ambitsioonid olid nii suured, et veel 1792. aastal hoiatas läbinägelik pastor Hupel oma sõpra klaasitehastega eksperimenteerimise eest: «Ärge kiirustage oma klaasivabrikutega! Paljud kinnitavad, et see valmistab Teile küllaga meelehärmi ega anna mingit tulu, sellele lisaks kaotate palju met-sa.»<sup>29</sup> Klaasi aga vajati hädasti mitte ainult häärberi akende ja uste jaoks, vaid ka kasvuhoonete ehitusel. 18. sajandi lõpul hakati rajama klaaskasvuhooneid, mille puidust ja klaasist sõrestik nõjatus vastu massiivset kiviseina. Kõetavad kasvuhooned said Eestis alguse Uue-Põltsamaa mõisast, kus kasvatati mandlipuid, ananasse, apelsine ja artišokke.<sup>30</sup> Rutikvere võistles luksuses ja edumeel-suses Uue- ja Vana-Põltsamaa mõisaga.

Pistohlkors II välimus on jäädvustatud mõnel mustvalge foto vahendu-sel säilinud portreel, ent nende identifitseerimine on tekitanud lahkarvamusi. Pole teada, kas portreed asusid enne Teist maailmasõda Eestis või pildistati üles perekonnaalbumite fotod. Portreesid ei käsitletud varasematel sajanditel kunstiteostena, need kuulusid perekonna või väljapaistvate isikute (nt valitse-jad) galeriisse. Ka praeguste baltisaksa genealoogiliste andmebaaside illustrat-sioonide juures puuduvad enamasti andmed portreede autorite, st kunstnike kohta.

<sup>25</sup> Heivi Pullerits. Tartu Ülejõe linnaosa 19. sajandi teisel poolel. Hoonestus ja elanikkond. – Tartu Linnamuseumi aastaraamat 17. Tartu 2011, lk 39–40. Hoone arhitekt oli Johann Heinrich Bartholomeus Walter.

<sup>26</sup> Botanisches Namensverzeichnis der in Livland einheimischen Holzarten mit ihren verschiedenen Benennungen; in den Neuen Nordischen Miscellaneen. XVII. Riga 1797, lk 172–182.

<sup>27</sup> Das Branntweinbrennen nebst dem dazu gehörenden Mälzen und Mästen, in Hinsicht auf Lief- und Echstland. Oekonomisches Handbuch für Lief- und Echstländische Guthsherren, wie auch für deren Disponenten. Riga 1796.

<sup>28</sup> M. Lumiste, Otto Friedrich von Pistohlkorsi, lk 23; G. v. Pistohlkors, Woldemar I Conrad von Pistohlkors, lk 79, 89.

<sup>29</sup> I. Jürjo, Liivimaa valgustaja, lk 49.

<sup>30</sup> Ulrike Plath. Liivimaa spargel: kustunud mälestusi Balti aiandusajaloost. – Õpetatud Eesti Seltsi aastaraamat 2009. Tartu 2010, lk 92.

Tundmatu autori siluettlõige, millel patsisoengu, sabakuue ja põlv-pükstega mees seisab aias kirjutuslaua ääres, paberileht käes, ümbritsetuna puudest ja rohttaimedest, on Eestis tuntud kui Pistohlkors II portree (joonis 1),<sup>31</sup> kuid see puudub baltisaksa suguvõsaleksikonidest. Siluettlõikamise kunst, mis sai oma nime tuse Prantsuse 18. sajandi riigimehe, säästlikkusega ajalukku läinud Etienne de Silhouette'i järgi, võimaldab inimest nappide vahenditega tavavalt iseloomustada. Et Pistohlkorsi kireks olid silueti kaudu viidatud



**JOONIS 1. O. F. von Pistohlkors II portree. Siluett.**  
EAA 5245-1-237, l. 8.

aiandus ja haridus, seda tõendab tema sõprus Põltsamaa pastori Hupeliga, kellele ta tihti saatis eksootilisi puuvilju oma kasvuhoonetest. Hupel tänas teda sõnadega: «Täname kogu südamest meile lahkelt saadetud Teie kasvuhoone kaunite andide eest: me ootame külalisi ja paneme siis sama uhkelt välja nii rohelised saadused kui kroonlühtri...»<sup>32</sup> Balti aadlikku Pistohlkors II ja sisserännanud kirikuõpetajat Hupelit sidusid üle seisusepiiride ulatuvad südamlikud sõprussidemed. Aastal 1764 Põltsamaale asunud Hupel oli algul endast 17 aastat noorema aadliku suhtes ettevaatlik ja reserveeritud, kuid peagi kujunesid neist lähedased sõbrad ning mõttekaaslased nii lugemisseltsis, kirikuringkonnas kui kirjastamise alal.

Rutikvere härra Pistohlkors II ovaalportree (joonis 2) maalis tuntud Saksa portretist Joseph Friedrich August Darbès (1747–1810).<sup>33</sup> Darbès oli 1782. aasta algul Põltsamaal pastor Hupeli külaliseks ja visandas tema portree, mis on tuntud Clemens Kohli poolt Viinis tehtud vasegravüüri vahendusel.<sup>34</sup> Sama aasta sügisel pakkus kunstnik Pistohlkorsile oma teeneid, soovides vastutasuks tema juures «süüa ja juua»<sup>35</sup> – kunstnik viitas ilmselt vennalikule vastuvõtule. Tallinnas liitus Darbès Isise loožiga, olles juba varem vabamüürlane.<sup>36</sup> Oma kirjas mainib kunstnik, et «14 päevaga loodab ta kogu Tallinnaga valmis saada»,

<sup>31</sup> Vt Tartu Linnamuuseumi voldik 2001, koostaja Heivi Pullerits, toimetaja Helve Russak.

<sup>32</sup> I. Jürjo, Liivimaa valgustaja, lk 85.

<sup>33</sup> Sensuaalsete ovaalportreede ja miniatuuridega oli J. A. F. Darbès kõrgelt hinnatud ka Peterburi ja Kuramaa õukonnas, näiteks maalis ta Vene valitsejaid Katariina II ja Paul I, Kuramaa aadlidaamist kirjanikku Elisa von der Recket jt. Üks ta tuntumaid teoseid on matemaatik Leonhard Euleri portree, mis kuulub Tretjakovi galeriile Moskvas. – Allgemeines Lexikon der bildenden Künstler von der Antike bis zur Gegenwart. Hrsg. von Ulrich Thieme und Felix Becker. Bd. VIII. Leipzig 1913, lk 391–392.

<sup>34</sup> EKM G 3746.

<sup>35</sup> I. Jürjo, Liivimaa valgustaja, lk 86.

<sup>36</sup> H. v. Wistinghausen, Freimaurer in Estland, lk 207.



JOONIS 2. O. F. von Pistohlkors II portree. EAA 1414-2-69, l. 8.

ja tõepoolest on temalt aastaist 1782–1783 teada mitmeid baltisakslaste portreid.<sup>37</sup> Pistohlkorsi portreel on näha aruka ja tõsise ilmega parimate aastates mees tüüpilises rokokooaegses riietuses ja parukaga.<sup>38</sup> 1783. aastal asus Pistohlkorsi portree Põltsamaa lossis, sest seal töötanud portselaniskulptorilt Xaver Hattenbergerrilt telliti selle raam.<sup>39</sup>

Eesti Ajalooarhiivis leidub foto ka Pistohlkors II kujutavast teisest portreest (joonis 3). Sellel ovaalportreel on teistsuguse parukaga noormees. Kujutatud näojooned ja kostüüm on väga sarnased Darbësi maalitud portreel olevaga, aga poolprofiilis isik vaatab vasakule. Tekib küsimus, kes

ja millal võis selle portree maalida. Võimaliku vastuse leiame suguvõsa ajaloost, kus on Pistohlkors II kohta kirjas: «Saksakeelne ohvitseripatent, dateeritud Varssavis 23./VII. 1770, on Adam Czartoryski poolt alla kirjutatud ja asub Rutikveres; ka on sellest ajast üks tema portree Rutikveres olemas.»<sup>40</sup> Ilmselt ongi tegemist 1770. aasta paiku Poolas maalitud Pistohlkorsi portreega, mis oli 1782. aastal kiire maaliseansi juures abiks ja võrdluseks. Varssavi oli Rutikvere mõisaomaniku nooruse linn ja sealsed sidemed säilisid tal ilmselt kaua.

1818. aastal loobus Pistohlkors II eespool viidatud põhjustel Liivimaa maanõuniku ametist, elas tagasitõmbunult Põltsamaal endises Hupeli majas Liivimaa rüütelkonna ja keisrikoja antud pensionist ning tegeles suguvõsa ajalooaga. Pistohlkors II suri 10. juunil 1831, ta abikaasa suri samal aastal ning nad mõlemad on maetud Põltsamaa kalmistule.<sup>41</sup>

<sup>37</sup> J. A. F. Darbësi maalitud Carl Magnus, Joachim ja Wilhelmine Stenbocki portreed kuuluvad tänapäeval Poznańi Rahvusmuuseumile Poolas. – Anne Lõugas (Untera). Baltisakslaste kunstivarad Poznańi Rahvusmuuseumis. Peatükk ühe rahvusgrupi ajaloost. – Kunstiteaduslikke uurimusi 9. Tallinn 1998, lk 202, 208, 209. Carl Magnus Stenbocki rindportree, mis on ilmselt maalitud 1782. aastal Tallinnas, on stiililiselt Pistohlkorsi omaga üsna sarnane. Neli Darbësi maalitud Stackelbergi ja Focki perekonna liikmete portreed peeti 1940. aastal kinni Saksa maale ümberasujate pagasist kui Eestis loodud väga tähtsaid kunstiteoseid, aga nende praegune asukoht on teadmata. – EAA 1108-5-969, l. 16p.

<sup>38</sup> Genealogisches Handbuch, lk 304. Selles väljaandes on parukaga ovaalportree foto paigutatud O. F. von Pistohlkors IV (1789–1843) andmete juurde, mis on 19. sajandi puhul stiililiselt kaheldav.

<sup>39</sup> Maarjamaa rokokoo, lk 40, 178.

<sup>40</sup> H. N. v. Pistohlkors, Nachrichten über die Adelsgeschlechter, lk 74. Genealoogias on see foto paigutatud O. F. von Pistohlkors II (1754–1831) andmete juurde: Genealogisches Handbuch, lk 299.

<sup>41</sup> Täpsustatud andmetel ei maetud teda 1872. aastal rajatud perekonna kalmistule Kütimäele ümber, nagu on kirjas 1914. aasta perekonnaloos: H. N. v. Pistohlkors, Nachrichten über die Adelsgeschlechter, lk 79–80.



Pistohlkors II neljast pojast vanuselt teine, Otto Friedrich von Pistohlkors IV, sündis 10. märtsil 1789 Navesti mõisas.<sup>42</sup> Nagu isa, võeti ka tema väga noorelt, 10-aastasena, aadli kadetikorpusesse. Samuti astus ta Peterburis vabamürlaste looži. 1817. aastal abiellus Pistohlkors IV Pööraveres Helene Caroline von Oettingeniga (1794–1857). Suguvõsa legend räägib, et tema eest olevat (kirja teel) neu kätt palunud keiserlik suurvürst Konstantin.<sup>43</sup> Sellise au pälvis Pistohlkors IV seetõttu, et kuigi tal oli jalas tõsine haigus (roos), kästi tal ikkagi teenistuses olla ja ratsutada, mille tagajärjel amputeeriti 1811. aastal tema parem jalg (hiljem ka teine).



JOOINIS 3. O. F. von Pistohlkors II portree. EAA 1414-2-69, l. 9.

Kiri Helene isale leitnant Adolph Wilhelm von Oettingenile olevat olnud väga lühike ja kõlanud umbes nii: «Härra von Oettingen! Minu adjutant ja tubli ohvitser Pistohlkors armastab Teie tütart ja kuna ma talle väimehena õnne soovin, siis õnnitlen ma seda ühendust. Teile heasoovlik Konstantin.» Keiserliku ratsaniku saabumine Pööraveresse oli esile kutsunud mitte just väikese ehmatus, leitnant von Oettingen aga mõistis suurvürsti kirja tähendust ja kuulutas kohe välja kihluse Tema Keiserliku Kõrguse suurvürst Konstantini käsul. Näiliselt sunniviisil sõlmitud abielu, nagu seisuslikud abielud tavaliselt, olevat aga kujunenud erakordselt õnnelikuks.<sup>44</sup> Suurvürst Konstantin kujunes Pistohlkorsi eestkostjaks ning viimane sai oma puudest hoolimata korduvalt ametikõrgendust.

Noorem Pistohlkors läks erru alles 1821. aastal, mil sai Rutikvere mõisa omanikuks, kuid ohvitserimundrit kandis ta elu lõpuni. Aastatel 1821–1830 elati Rutikveres, hiljem renditi Rutikvere mõis välja ning Pistohlkors elas oma abikaasale kuulunud, tema isalt pulmakingiks saadud Koppelmaa mõisas Keila kihelkonnas.<sup>45</sup> Pistohlkors IV autoportree on säilinud fotona Eesti Ajaloo-

<sup>42</sup> Navesti mõis kuulus 1791. aastani pandiõiguse alusel tema isale. Vt H. N. v. Pistohlkors. Nachrichten über die Adelsgeschlechter, lk 74. W. Neumann on Otto Friedrich von Pistohlkors IV sünnikohana nimetanud ekslikult Tallinna, samuti esitanud ebaõiged eludaatumid 1781–1846. Lexikon baltischer Künstler, lk 120; sama kordab J. Gens, vt viide 12.

<sup>43</sup> G. v. Pistohlkors, Woldemar I Conrad von Pistohlkors, lk 79, 90.

<sup>44</sup> H. N. v. Pistohlkors, Nachrichten über die Adelsgeschlechter, lk 83.

<sup>45</sup> Samas, lk 94.



JOONIS 4. O. F. von Pistohlkors IV portree. EAA 1414-2-63, l. 30.

arhiivis (joonis 4). Korpulentse küp-  
ses eas ja sõjaväemundris mehe ku-  
jutis vahendab 19. sajandi keskpaiga  
kunstikeelt. Tegemist on poolprofiilis  
rindportreega, kuid kujutatud on indi-  
viduaalsete näojoontega, mitte ske-  
maatiline, ilustatud, pisut nukulik,  
nagu oli tavaks rokokooportreede  
puhul. Pistohlkors noorem suri Tal-  
linnas 8. detsembril 1843. aastal. Ta  
maeti Keila kalmistule, hiljem on ta  
ümber maetud oma poja Alexander  
Adolph von Pistohlkorsi (1820–1896)  
poolt 1872. aastal Rutikvere lähedale  
rajatud Kütimäe rahulasse.

Pistohlkors IV noorem vend  
Alexis Göran von Pistohlkors (1792–  
1870) abiellus Anna Auguste Mellini,

tuntud Balti kartograafi krahv Ludwig August Mellini (1754–1835) tütreaga. Neile kuulunud Bīrini (sks Kolzen) mõisast Põhja-Lätis sai teine Pistohlkorside kuns-  
timõis Rutikvere kõrval. Hilisem Bīrini mõisaproua, 1858. aastal sündinud Elli-  
nor Helene Wilhelmine von Pistohlkors tundis suurt sümpaatiat eesti kunstniku  
Paul Raua (1865–1934) vastu, kes maalis väidetavalt nende perekonna grupiport-  
ree, selle asukoht pole meile aga kahjuks teada. Säilinud on kaks erinevat etüüdi  
Pistohlkorsi perekonna noorest poisist 1895.–1897. aasta kolmikportreele.<sup>46</sup>

## Rutikvere mõisahooned, aed ja park kui Pistohlkors II loodud terviklik kunstiteos

Pistohlkors vanema laiahaardelisest tegevusest 18. ja 19. sajandi vahetusel on  
järele jäänud plaane, kavandeid ja joonistusi. Tema säilinud joonistused võib  
jagada kolmeks:

- 1) Rutikvere mõisahoone projektid ja kavandid, mitmed neist on dateeri-  
tud aastaga 1798, mõisahoone ansambli plaanid aga 1812. aastaga;
- 2) pargi väikevormide ja siseruumide kujunduselementide kavandid, ena-  
masti dateeritavad pärast 1819. aastat;

<sup>46</sup> Need portreed olid välja pandud näitusel Kumu kunstimuseumis 2006. aastal. Vt Mai Levin, Kristjan ja Paul Raud. Ühest sajandist teise. Tallinn 2006, lk 129, 282.



- 3) vaba käega tehtud fantaasiarikkad joonistused, mis ilmutavad autori kunstiannet ja stiilitunnet.

Suguvõsa erakogus on säilinud üks Rutikvere mõisahoone peakorruse põhiplaan, millel on näha nelja sambaga portikus nii esi- kui tagafassaadil (seal poolkaarekujuline).<sup>47</sup> Plaanil väärib tähelepanu hulknurkne või ümar ruum esifassaadi paremas tiivas, mida tõstis esile ka Balti mõisaurija Heinz Pirang: «Stiilset põhiplaanil aiatuoks mõeldud ümara saaliga ning barokselt selle juurde kuuluvate eri kujundusega kõrvalruumidega rikub trepikäik.»<sup>48</sup> Tegemist on ilmselt kolme ruumiga, mille sisekujunduse kavandid kuuluvad Eesti Kunstimuuseumile (tahvlid 3, 4 ja 5). Nendel suure kunstiväärtusega joonistel on Pistohlkorsi allkirja kõrval Pleschi nimi.<sup>49</sup> Rotundsaali kavandil on kannelüüridega pilastrid, rosetid, lae servades akantusevööndid ja seintel ripuvad akaatsialehtedest vanikud. Ühe skulptuuriniši kohal on vähk, teisel härja pealu taoline kujund, millega meenutab Rutikvere mõisahoone tagafassaadi kavandit. Nimelt pärineb 1798. aastast kaks Rutikvere mõisa peahoone fassaadi joonist, üks neist asub Tartus Eesti Ajalooarhiivis (Zeichnung des Wohnhauses in Ruttigfer, tahvel 1), teine erakogus (tahvel 2). Esimene neist on lihtsama ja kainema lahendusega ning selle on signeerinud Pistohlkors. Teine, viie korstna ja uhke sammastportikusega lossi tagafassaadi joonis kannab all paremal ka Pleschi signatuuri. Väga meisterlikult läbijoonistatud tagafassaadi kavandil ümbritsevad neli joonia stiilis sammast (meistermüürlase ja ühtlasi tarkuse sümbol) poolkaares portikust. Kokku võttes: Pistohlkorsi visandatud plaanid on saanud «krooni pähe» nendel kavanditel, millel on Pleschi signatuur.

Kes oli Plesch, vähemalt nelja Rutikvere mõisahoone kavandi «kuninglik» viimistleja? Tegemist võib olla Johann Gottlieb Pleschiga (ka Plersch, sündinud 1732 Varssavis, surnud 1817 sealsamas), kes August III ja Stanisław Augusti (Poola kuningas 1764–1795) valitsemisajal oli Varssavi kuningalossi ning Ujazdowski ja Lazieński lossi dekoraator.<sup>50</sup> Kunstnik õppis Augsburgis G. B. Goetzi juures ja Viini akadeemias ning tegutses 1763. aastast Varssavis. Ta maalib mütoloogilisi motiive, aiateemat, portreesid, silmapettemaneeris dekoratiivmaale ja teatridekoratsioone, tema stiili on iseloomustatud Itaalia ja Prantsuse eeskujudel rokokoo-klassitsimina ning isegi teatud protoromantismina.<sup>51</sup> Plesch oli Marcello Bacciarelli kõrval üks tähtsamaid tolle aja kunst-

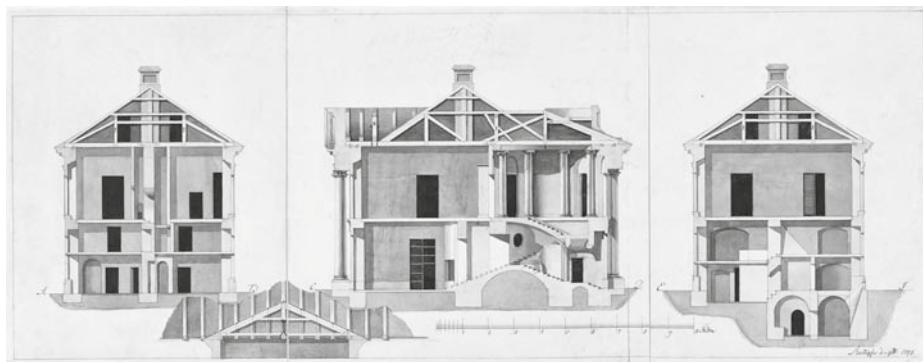
<sup>47</sup> Glanz und Elend, lk 32. Hoone tagakülje ümar väljaehitus on ka tänapäeval Rutikvere mõisahoone varemets nähtav.

<sup>48</sup> Heinz Pirang. Das baltische Herrenhaus. II Teil. Riga 1928, lk 20.

<sup>49</sup> EKM G 2892, G 2893, G 2894; Kolm sisekujunduse kavandit on avaldatud raamatus Glanz und Elend, lk 60–61.

<sup>50</sup> Masoneria: pro publico bono. Warszawa 2014, lk 98, 224, 233.

<sup>51</sup> Dictionary of Art. Edited by Jane Turner. Vol. 25. London 1996, lk 38–39. Kasutusel on ka nimekujud Jan Bogumil Plersz, Plesz, Plesch, Ples.



JOONIS 5. O. F. von Pistohlkors II Rutikvere mõisa peahoone ristlõige. 1798. EKM G 2890. Foto: Stanislav Stepaško.

nikke Poolas.<sup>52</sup> Nagu eespool mainitud, võis Pistohlkors II noore sõjaväelase-  
na (16–18-aastasena) Poolas luua oma kunstikontaktid ja hiljem neid säilitada.  
Tema joonistatud algne kavand võidi saata viimistlemiseks Varssavisse posti  
teel, aga miks mitte toimetada kohale ka reisides. Sidemeid Varssaviga kinnitab  
tema varane portree (joonis 3).

Ka Liivimaal, Rutikvere naabruses Põltsamaal tegutsenud stukimeister  
Johann Michael Graff (1742 – pärast 1796), kes noorena töötas Berliinis ja Pots-  
damis, aga hiljem Kuramaal Svēte (sks Swethof) lossis ja Miitavis Academia  
Petriinas hertsog Peteri teenistuses,<sup>53</sup> oli siirdunud Poolasse ja võis vahenda-  
da Pistohlkorsi projekte. 1776. aastal tegutses Graff Varssavis, kus ta kuningli-  
ku lossikabeli ehitusel täitis Pleschi ülesandeid ning teostas tema kavandeid.<sup>54</sup>  
Aastail 1781–1784, Rutikvere mõisa arendamise algetalapil, oli Graff juba Varssa-  
vi kuningalossi ja Lazieński lossi peastukimeister.<sup>55</sup>

1798. aastaga on dateeritud linasele riidele kleebitud ja kokku volditav töö-  
joonis mõisahoonde korruste ristlõikega, kus on loetav keerdtrepp tsentris (joo-  
nis 5).<sup>56</sup> Teine analoogne tööjoonis kuulub perekonna erakogusse, ilmselt olid  
need tööjoonised ehitusel praktiliselt kasutusel.<sup>57</sup> Rutikvere mõisa käsitöölise  
(pottsepp, tisler, kangur, rätsep, kingsepp) ruumid plaaniti paigutada galerii-  
taolisse hoonesse, mille pikkust rõhutavad dekoratiivsed seinad; köetava hoo-  
ne korsten moodustas faalide ja akendega tornehitise. Neogooti stiilis friis ja

<sup>52</sup> Allgemeines Lexikon der bildenden Künstler von der Antike bis zur Gegenwart. Hrsg. von Ulrich Thieme und Felix Becker. Bd. XXVII. Leipzig 1933, lk 150.

<sup>53</sup> Anna-Elisabeth Müller-Eschebach. Kurländischer Spätbarock. Die Bautätigkeit der Herzöge von Kurland im 18. Jahrhundert. Borna-Leipzig 1939, lk 73–74.

<sup>54</sup> Imants Lancmanis. Die Arbeiten des Stuckateurs Johann Michael Graff in Põltsamaa – ein Rokokokunstwerk zwischen Berlin und Kurland / Stukimeister Johann Michael Graffi looming Põltsamaal – rokokokunstist Berliini ja Kuramaa vahel. – Baltic Journal of Art History. Tartu 2009, lk 129.

<sup>55</sup> A.-E. Müller-Eschebach, Kurländischer Spätbarock, lk 70.

<sup>56</sup> EKM G 2890.

<sup>57</sup> Avaldatud raamatus Glanz und Elend, lk 197.

teravkaarsed aknad annavad tunnistust tollal uudsetest suundumustest arhitektuuris.<sup>58</sup>

Rutikvere palee jäi tegelikult ilma sammaspordikusteta, nende asemele ehitati ette klaasveranda, mis oli praktiline ja laialt levinud juurdeehitis, tagapool oli ümar keerdtrepiga trepikoda. Hoone oli väljast kahekorruseline, aga kõrged aknad valgustasid ka madalat vahekorrust.<sup>59</sup> Rutikvere mõis jäi Pistohlkorsi suguvõsa valdusse 1919. aasta maareformini, jäänukmõis ehk mõisalõige koos Jäägi taluga kuni baltisakslaste ümberasumiseni 1939. aastal. 1905. aasta rahutuste ajal Rutikveret säästeti, aga Päinurme koolihoonena kasutusel olnud härrastemaja tabas häving 1954. aasta algul, kui tulekahju muutis selle varemeteks.

Pistohlkors II joonistusi, pargi väikevormide ja siseruumide kujunduse kavandeid saab enamasti dateerida ajaga pärast 1819. aastat. Klassikalises ja Hiina stiilis paviljonid, kasvavate puude sisse rajatud üllatusväikevormid (*folly*)<sup>60</sup> jm sobisid Inglise parki, mille peamiseks elemendiks on looklevad teed ja nende sihtpunktides paiknevad monumendid, paviljonid, sillad, grotid jne. Nii Rutikvere härrastemajas kui pargis eksisteerisid esmapilgul märkamatud vabamüürlikud elemendid. Rokokoolik kartušš aiatööriistade ja köögiviljadega iseloomustab autorit läbi huumoriprisma kui kirglikku botaanikahuvilist. Aiakultuuri rõhutatav joonistus võis sobida nii kuulsate kasvuhoonetega mõisa embleemiks kui vabamüürlase blankodiplomi kavandiks.<sup>61</sup> Teisel joonistusel näeme looriga kaetud skulptuuri ja draperiide vahel paiknevat pilti, vabamüürlike sümbolite kohaselt on looriga kaetud inimene veel ärkamata uuele elule ja n-õ altaris asetseval pildil vaevalt märgatav sild kujutab üleminekut meistriastmele (joonis 6). Joonistusel, millel näeme talupoegi tantsimas keisrinna Katriina II initsiaale ja mitmeid teisi nimemärke kandva obeliskikujulise monumendi ümber, on ilmselt kujutatud Rutikvere talurahvast.<sup>62</sup>

## Pistohlkors IV oli kunstnikuna pühendunud iseõppija

Andeka harrastuskunstniku Pistohlkors noorema loominguline pärand on mitmekesine, ent Eesti kogudes väga fragmentaarselt esindatud. Kuid ka meile tuntud katkendliku materjali põhjal on selge, et isa arhitektuurikirest ja idealismist täiesti erinevalt oli pojale oluline vaatlemine, loodusetunnetus, reaalne ümbritsev elukeskkond. Tema akvarellidel ja maalidel on enamasti kujutatud romanti-

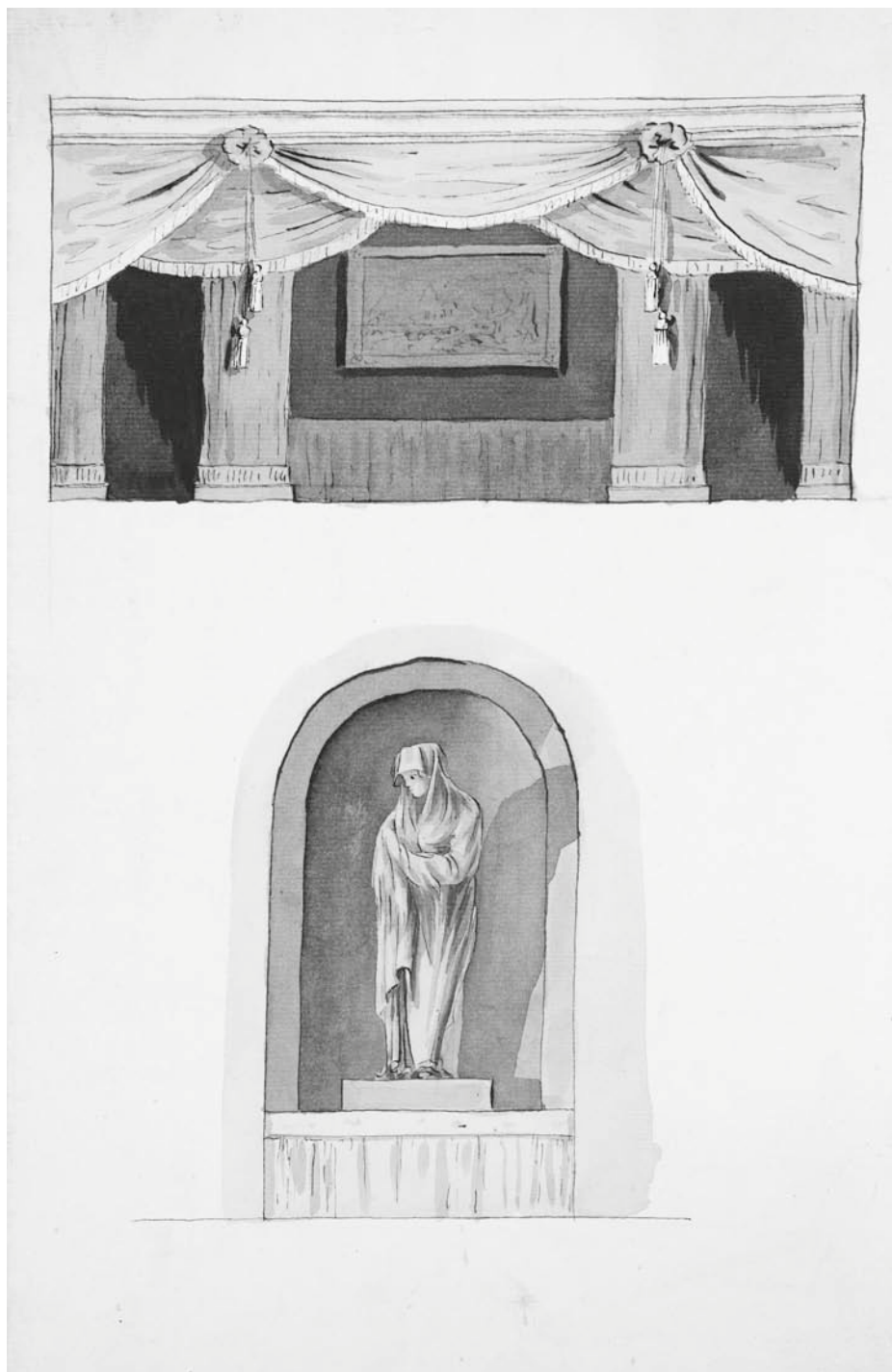
<sup>58</sup> EKM G 2895 (paberis vesimärk 1812). Avaldatud raamatus Glanz und Elend, lk 46.

<sup>59</sup> H. Pirang, Das baltische Herrenhaus, ill 33, tahvel 16; kahte fotot esifassaadist vt Glanz und Elend, lk 33.

<sup>60</sup> EKM G 2872, G 2888.

<sup>61</sup> EKM G 2873.

<sup>62</sup> EKM G 2885.



JOONIS 6. O. F. von Pistohlkors II. Sisearhitektuuri kavandid. Pärast 1819. EKM G 2889. Foto: Stanislav Stepaško.

lisi suvise looduse ja veekogudega motiive, linnavaadete fragmente, ajaloolisi ehitisi, mille juurde kuuluvad jõudeolekus (sageli selgvaates) inimesed. Jalutuna jäi Pistohlkors IV elu sisuks kunst, kusjuures oma signatuurile lisas ta sageli väikese punase kargu (T). Ka sõjaväemundris figuur oli tema kunstis sagedane.

Näiteks «Vaade Narva kindlustele», mis on maalitud autori abiellumise aastal 1817, kujutab esiplaanil kaht vaatlevat meest, kellest üks, mundris, on arvatavasti kunstnik ise (tahvel 6). Rakvere lossivaremeid kujutaval maalil aastast 1838 on keskmine istuv mundris mees autoportree, tema kõrval on aga ära tuntud kunstnik Carl Buddeus (1775–1864) ja paremal, näoga vaataja poole, eesti kirjanduse suurmees Friedrich Robert Faehlmann (1798–1850). Maali paremas nurgas on karku kujutav signatuur ja aastaarv (18)38. Villem Raam on seda kompositsiooni seoses Faehlmanni portreedega lähemalt vaadelnud, nimetades Pistohlkors IV «pensioneerunud sõjainvaliidiks, kelle eriharrastuseks oli maalikunst».<sup>63</sup> Ordulosside ja nende varematega maalid meenutavad Karl Ferdinand von Kügelgeni Eesti perioodi teoseid, stiililiselt on siin tegemist romantilise keskajakultusega. Rakvere maalil kujutatud kolmikut näib aga siduvat mingi salaseos, töotus, ehk salajane vabamüürlik vendlus?

Pistohlkorsi sõprusele Buddeusega viitab ka kolme kunstniku ühistööna aastal 1840 Tallinnas signeeritud portree, mis kuulub Kumu kunstimuuseumi püsiekspositsiooni. Alusmaalingu tegi sellele 1839. aastal Peter Jakob Clodt von Jürgensburg (1805–1867), tagaplaani maalis Pistohlkors ja teose viimistles Tartu portretist Eduard Hau (1807–1887), nagu on märgitud maali tagaküljel: «Freund u: Philosoph Carl Büdäus. geboren 17 27/ VII 75. untermalt von Baron Klot 1839 ausgemalt von E. Hau und den hintergrund von Pistohlkors Reval 18 7/ I 40.»<sup>64</sup> Sõprussuhetele Buddeuse ja Pistohlkorsi vahel osutavad ka esimese joonistatud Rutikvere («Eesti talupoeg ja hobune vankriga», 1837)<sup>65</sup> ja Põltsamaa vaated (erakogus). Buddeuse joonistuste seas leidub üks pilt kasvuhoonest, ent ei ole siiski võimalik kindlalt väita, et tegemist on Rutikverega.<sup>66</sup>

Täpse proportsioonide tunnetuse ja sisseelamisega on Pistohlkors noorem 1835. aastal jäädvustanud mõisahooneid suvises looduses (tahvel 7). Elunautivat eesti talupoega kujutab maal «Mees õlleklaasiga».<sup>67</sup> Kännul istuv mees on justkui Backhos tõstnud üles õlleklaasi, teise käega toetab ta oma piibule (tahvel 8). Eesti Rahva Muuseumile kuuluv maal «Vene troika» ilmutab autori võimeid nii hobuste kui külamiljöö kujutamisel.<sup>68</sup>

<sup>63</sup> V. Raam, Kr. J. Petersoni ja Fr. R. Faehlmanni ikonograafia, lk 35. Maal mõõtudega 42 x 58 cm, õli lõuendil, kuulub Eesti Kirjandusmuuseumile, kuhu see anti 1952. aastal Eesti Rahva Muuseumi kogust.

<sup>64</sup> EKM M 1354. Eksponeeritud Kumu kunstimuuseumi püsinäitusel.

<sup>65</sup> EKM G 16464/ab.

<sup>66</sup> TLM 9244: 1 G 860.

<sup>67</sup> Lõuendi tagaküljel tekst «Otto Friedrich von Pistohlkors 1789–1843. Rv Pistohlkors».

<sup>68</sup> ERM K 3802.

Wilhelm Neumann kirjeldas 27 Pistohlkors nooremale omistatud maali, mis asusid Bīrini mõisas, enamasti olid need maastikud ja žanrimaalid, samuti sõjastseenid.<sup>69</sup> Rutikvere mõisa viimane omanik Richard von Pistohlkors koondas 30 Pistohlkors IV õlimaali, lisaks joonistused ja visandid.<sup>70</sup>

Sellistele žanrimaalidele on 19. sajandi algupoole baltisaksa kunstist raske võrdlust leida, esile võiks tuua vaid Tartu kunstniku Georg Friedrich Schlateri väikesemõõdulisi litograafiaid ja Buddeuse joonistusi. Pistohlkors noorema varerealistlike teoste kaotsimine on Eesti kultuuriloole kaotus, mida tänuväärselt korvab teadmine erakogus asuvatest teostest ja kontaktid nende omanikega. Perekonna omanduses leiduvad kultuurilooliselt hindamatud joonistused Kärde rahu majakesest, Tallinna miljööst ilma tornikiivrita Oleviste kirikuga, Rutikvere vesiveskist, jääkeldrist (tahvel 9) jt.

Pistohlkors IV kunstist on raske leida vabamüürlikke sümboleid, sest vabamüürlus keelati Vene keisririigis 1822. aastal. Tähelepanuväärne on aga tema enesetäiendamistahe hoolimata saatuselöökidest.

## Kokkuvõtteks

Kõiki Pistohlkorside kunstiteoseid ei õnnestunudki selle näituse ettevalmistamise käigus kahjuks atribueerida. Isa ja poja joonistusi on kohati raske eristada, sest mõlemad olid iseõppijad, muutliku käekirjaga harrastuskunstnikud, ehkki väga andekad. Bīrini mõisaomaniku Alexis Görani pojast Alexander von Pistohlkorsist (1820–1850), kes oli algul sõjaväelane, kujunes samuti kunstnik.<sup>71</sup> Mõned kaheldava autorlusega teosed võivad olla ka tema tööd. Pistohlkorside kunstiloomingu taset, ambitsioone ja enesetäiendamise tahet saab seletada varase vabamüürluse idealismiga. Ka paljusid teisi 19. sajandi alguse baltisaksa kunstnikke (Gustav Hippius, Otto Ignatius, August Pezold, August Schuch jt) sidus vabamüürlik vendlus ning seni läbi biidermeieriprisma vaadeldud portreid saab tõlgendada ka vendade vastastikuste sõprusportreedena. Pärast vabamüürluse keelustamist 1822. aastal elas selle liikumise vaimsus Vene keisririigis jõudsalt edasi mitmesugustes vennaskondades – klubides, seltsides, teaduslikes ühingutes jm. Eesti avalikus ruumis on vabamüürluse mälestusmärke vähe säilinud.

<sup>69</sup> Lexikon Baltischer Künstler, lk 120.

<sup>70</sup> H. N. v. Pistohlkors, Nachrichten über die Adelsgeschlechter, lk 84.

<sup>71</sup> H. N. v. Pistohlkors, Nachrichten über die Adelsgeschlechter, lk 97.



# Artists from the Pistohlkors family

## Summary

In the summer of 2014, the former mansion of the Pistohlkors family, currently housing the Tartu City Museum (at 23 Narva Road), witnessed the opening of an exhibition under the heading “Art, Architecture, Freemasonry: The Pistohlkors of Rutikvere Manor”.

The display of the works of art created by father and son, Otto Friedrich von Pistohlkors II (1754–1831) and Otto Friedrich von Pistohlkors IV (1789–1843), was not extensive; yet, while it was prepared, several significant topics emerged: the history of the Pistohlkors family and Rutikvere manor in Põltsamaa parish, Viljandi County; manor culture of the 18th and 19th centuries; early Freemasonry in Estonia; international symbols in Masonic symbolism, etc., as both the men were Freemasons. The value of the fragments of the Pistohlkors family art collection preserved in different Estonian museums and archives was confirmed when compared with the private collection currently in possession of the family, of which the exhibition displayed enlarged photographs.

O. F. von Pistohlkors senior left behind plenty of plans, designs, and drawings of his extensive activity in the late 18th and early 19th century. The preserved drawings of O. F. von Pistohlkors II include designs and plans of the buildings of Rutikvere manor, designs of follies in the park laid out on the manor and elements of interior design, as well as free-hand fantasy drawings revealing the author’s artistic talent and sense of style.

Unlike his father’s passion for architecture and idealism, O. F. von Pistohlkors junior regarded as essential observation, emotional perception of nature, and the real surrounding living environment. His drawings, watercolours, and paintings depict romantic motifs of summerly nature and waterbodies, urban views, and ruins of medieval order castles.

The ambitions and striving for self-improvement of the Pistohlkors as artists can be explained by their early Masonic idealism. Many other Baltic-German artists of the early 19th century were also united in Masonic brotherhood, and, for instance, portraits so far seen through the prism of Biedermeier can rather be interpreted as portraying brethren’s mutual friendship. After Freemasonry was abolished in 1822, its mentality continued to manifest in various fraternities of the Russian Empire, such as clubs, societies, and scientific associations. In Estonian public space only few Masonic monuments have survived.